

口前叶椭圆形，具2对眼，1对2环轮的触角，2个前侧触手，无中央触手。翻吻无大颚，具20多个乳突。6对触须。疣足亚双叶型或双叶型，背须长具内足刺，背刚毛有或无，腹刚叶具复型镰状双齿刚毛。

本属 Fauchald (1977) 计1种，Pleijel (1998) 记录3种。我国报道1种。

(167) 双小健足虫 *Micropodarke dubia* (Hessle, 1925) (图 231)

Kefersteinia dubia Hessle, 1925: 32—34, fig. 11.

Micropodarke amemiyai Uschakov et Wu 1962: 61, fig. 1f—i.

Micropodarke dubia Imajima et Hartman, 1964: 83; Banse et Hobson, 1974: 48, fig. 11d; Yang et Sun, 1988: 82—83, fig. 29e—h.

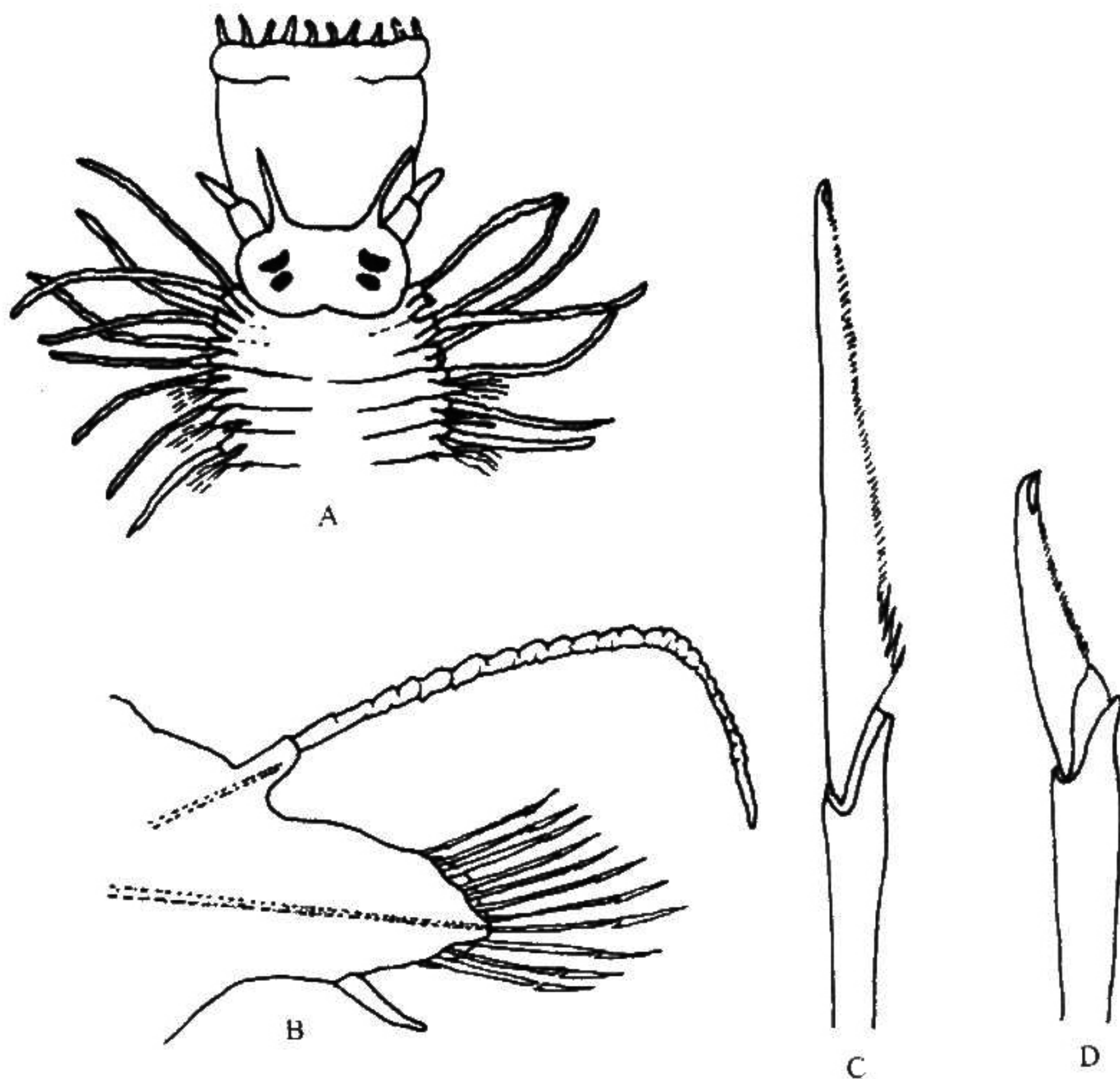


图 231 双小健足虫 *Micropodarke dubia* (Hessle)

A. 体前部(吻翻出)背面观; B. 疣足前面观; C, D. 复型镰状双齿腹刚毛。

标本采集地 山东青岛、烟台(潮间带中区牡蛎带岩石上的淤泥中)。

形态特征 体长 14 mm, 体宽(含疣足) 3 mm, 具 43 个刚节。标本易断裂成数段。

酒精固定的标本, 体为黄白色。

口前叶为横长方形，前缘平滑，后缘稍凹。具 2 对红眼彼此相距较近，前对豆瓣形，后对椭圆形。1 对触角分节（环轮），位于口前叶前腹面两侧。无中央触手，2 个侧触手位于口前叶前缘背面两边。6 对触须有皱纹，位于前 3 个体节上。

翻吻末端具 20—21 个乳突，无颚齿（图 231 A）。

疣足亚双叶型，背须细长有皱褶、基部仅具 1 根内足刺，腹须短小指状，腹刚叶圆锥状、后刚叶稍大于前刚叶（图 231 B）。

腹刚叶具多根复型镰状双齿刚毛，端片长短不一，刚毛束中部的 1—2 根刚毛的端片近基部具 3—4 个大锯齿（图 231 C—D）。

本种曾被中译名为小健足虫。

地理分布 分布于黄海；日本（本州南部），太平洋（东西两岸）。

51. 蛇潜虫属 *Ophiodromus* Sars, 1862

Ophiodromus Sars, 1862.

Mania Quatrefages, 1865.

Stephania Claparède, 1870.

Anoploneis Giord, 1882.

Type species *Ophiodromus vaittatus* Sars, 1862

口前叶心形、双叶形或四边形。眼 2 对，触手 3 个（中央触手位于口前叶前缘），触角 1 对具 2 环轮，触须 6 对。触手、触须和疣足背须均光滑。翻吻无颚齿，末端具须状乳突。疣足亚双叶型或双叶型，背须长、具内足刺，有或无简单型毛状或叉状刚毛。腹刚叶具复型镰状双齿刚毛。

本属 Fauchald (1977) 计 11 种，Pleijel (1998) 记录 24 种。我国报道 4 种。

种检索表

- | | |
|------------------------------|------------------------------|
| 1. 具叉状背刚毛 | 2 |
| 无叉状背刚毛 | 3 |
| 2. 口前叶椭圆形、后缘为两叶；体背面具色斑 | 狭细蛇潜虫 <i>O. angutifrons</i> |
| 口前叶近长方形、后缘平直；体背面无色斑 | 暗蛇潜虫 <i>O. cf. obscura</i> |
| 3. 具 1—2 根毛状背刚毛 | 背毛蛇潜虫 <i>O. agilis</i> |
| 无背刚毛 | 无背毛蛇潜虫 <i>O. berrisfordi</i> |

(168) 背毛蛇潜虫 *Ophiodromus agilis* (Ehlers, 1864) (图 232)

Podarke agilis Ehlers, 1864: 197; Fauvel, 1923: 245—246, fig. 91e—h; Amoureux et Ruller, 1978: 79.

Ophiodromus agilis Day, 1967: 226, fig. 11.1e—g.